

INFORMACE

Uzavření provozu organizace a vstupu veřejnosti

Na základě nařízení vlády jsou veškeré objekty a areál Hvězdárny Valašské Meziříčí, p. o. pro veřejnost do odvolání uzavřeny. Aktuální informace o provozu naleznete na našich stránkách www.astrovm.cz, nebo se můžete dotázat ve všedních dnech na telefonním čísle 571 611 928 případně prostřednictvím e-mailu hvezdarna@astrovm.cz. Děkujeme.

ASTRONOMICKÁ POZOROVÁNÍ

Astronomická pozorování pro veřejnost – **LEDEN**:

PONDĚLÍ * ÚTERÝ * STŘEDA * ČTVRTEK * PÁTEK

!!! V PŘÍPADĚ OBNOVENÍ PROVOZU !!!

v 18:00 hodin (od 4. ledna)

Program pozorování:

Měsíc – 16. až 29. ledna

Mars – po celý měsíc

Uran – po celý měsíc

Hvězdy a vícenásobné hvězdné systémy – po celý měsíc

Hvězdokupy, mlhoviny, galaxie – neruší-li svým svitem Měsíc

Vstupné: dospělí 50,- Kč, mládež 40,- Kč

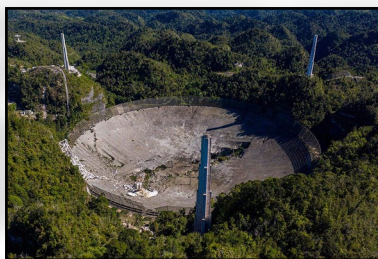
PŘEDNÁŠKY

Středa 20. ledna 2021 v 18:00 hodin

NOVINKY Z ASTRONOMIE aneb OHLÉDNUTÍ ZA ROKEM 2020

!!! V případě trvajících protiepidemických opatření se přednáška uskuteční ON-LINE !!!

Není rok, aby se v astronomii neudálo něco zajímavého nebo výjimečného. Z astronomických úkazů si připomeneme několik jasných bolidů, které byly pozorovány i z území našeho státu a těsnou konjunkci Jupitera se Saturnem. Z bohatého výběru zmíníme situaci v oblasti výzkumu exoplanet i objev



GAIA byla zveřejněna nová data o mnoha milionech hvězd. Zkáza radioteleskopu v Arecibo zarmoutila celou astronomickou komunitu. Přednáška je doplněna bohatým obrazovým materiálem a videoukázkami.

Přednáší **Ladislav Šmelcer**, odborný pracovník hvězdárny

Vstupné: dospělí 50,- Kč, mládež 40,- Kč

ZPRÁVY A ZAJÍMAVOSTI

Hvězdárna, jak ji možná neznáte

Jak vypadala naše hvězdárna v plánech architektů? Proč nemá vlastní planetárium?

Virtuální výstavu s názvem **Hvězdárna v plánech a výkresech** si od 30. listopadu mohou prohlédnout návštěvníci internetové **eBadatelny** Zlínského kraje. „Věnovali jsme ji stavebnímu vývoji našeho areálu. Kromě hlavní budovy jsou zde další solitérní objekty různého stáří,“ připomíná autor výstavy a odborný pracovník hvězdárny Radek Kraus.

Historický základ rozlehlého areálu představuje dřevěná hvězdárna Antonína Ballnera z roku 1929, která je nejstarší na Moravě. Hvězdárna, mezi astronomy důvěrně přezdívaná ‚Kolňa badajna‘, je chráněnou technickou památkou. V její blízkosti vyrostla v roce 1955 hlavní budova, postavená podle plánů architekta Zdeňka Plesníka. O šest let později přibyla jižní observatoř, jež se stala centrem pozorování sluneční aktivity.

další planety u nejbližšího hvězdného systému s Proximou Centauri. Mnoho zajímavých informací zasílají kosmické sondy, například družice TESS sledovala obří hvězdné erupce nebo z astrometrické družice

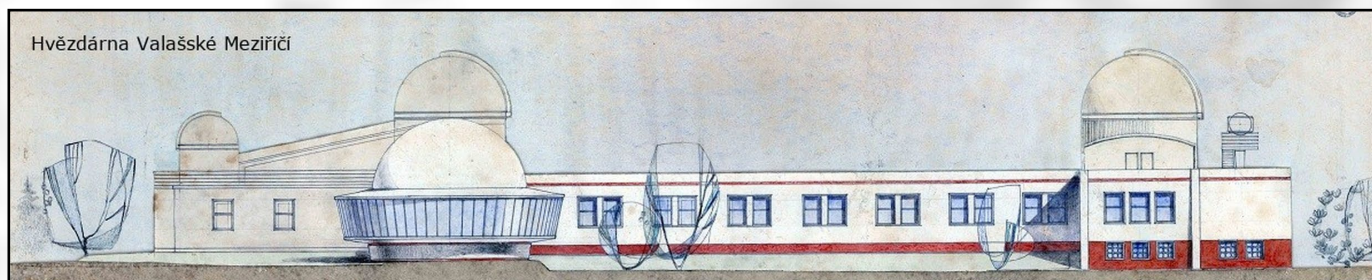
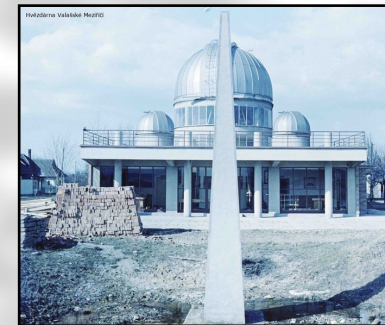
„Jižní budova je pozůstatkem velkorysého záměru, který z neznámých důvodů zůstal na papíře,“ upozorňuje Kraus. „Chodbou měla být propojena s planetáriem, jež se stejným způsobem mělo propojit s Plesníkovou hvězdárnou. Ze stavby planetária sešlo, i když ministerstvo školství a osvěty na počátku 60. let vyhlasovalo, že do deseti let ho budou mít v každém okresním městě.“

Málo známá je také skutečnost, že v 70. a 80. letech se zrodil plán na rozšíření hvězdárny o další observatoř. „Kvůli zhoršujícím se světelným podmínkám ve Valašském Meziříčí měla vzniknout v sousední obci Malá Lhota. Autorem architektonického návrhu byl tehdejší ředitel hvězdárny Josef Maláček,“ vypráví Kraus o záměru, který rovněž zůstal nenaplněn.

Výstava nabízí pohled na nepříliš známé stavební plány, ale i dobové fotografie a skicy, doprovázené textem. „Je mezi nimi například nerealizovaný plán architekta Jaroslava Hlaváče, který je proti současné podobě hvězdárny o poznání skromnější, navíc zachycuje původní pozemkovou situaci. Zajímavá je i studie zahraničních úprav, jejíž autoři převzali některé Hlaváčovy prvky,“ popisuje odborný pracovník hvězdárny.

Na portálu <https://ebadatelna.zlkraj.cz/>, sloužícímu paměťovým institucím Zlínského kraje ke zveřejňování digitálního obsahu jejich sbírkových a knihovních předmětů, naše hvězdárna nevystavuje poprvé. „V minulosti jsme veřejnosti představili třeba historii Ballnerovy hvězdárny nebo přístrojovou techniku,“ doplňuje Kraus. Současná výstava potrvá do února příštího roku, kdy ji nahradí další, věnovaná zakladateli hvězdárny a jejímu prvnímu řediteli Josefu Dolečkoví.

(J. Beneš, R. Kraus, *Hvězdárna Valašské Meziříčí*;
<https://www.astrovm.cz/cz/program/medialni-vystupy>)



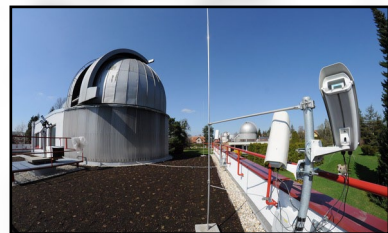
Nový projekt na podporu observační astronomie

Hvězdárna Valašské Meziříčí, p. o. ve spolupráci s Krajskou hvězdárnou v Žilině jako přeshraničním partnerem zahájí od ledna 2021 realizaci významného přeshraničního projektu s názvem **Rozvoj přeshraniční observační sítě**, který navazuje na úspěšné projekty z minulosti.



FOND MALÝCH PROJEKTŮ

Rozvojový projekt je zaměřen na modernizaci observační sítě na pozorování meteorů, zejména registraci jejich vysokorozlišných spekter. Přeshraniční observační síť pro pozorování meteorů jsme začali budovat, zejména ve spolupráci s Krajskou hvězdárnou v Žilině, již před necelými 10 lety. Na provozu sítě a práci se podílí více subjektů z obou stran hranice. V oblasti zpracování a interpretace spekter zastávají



klíčovou úlohu kolegové z Ústavu fyzikální chemie J. Heyrovského, v.v.i. v Praze.

Realizace projektu je rozdělena do několika etap. V první budou

upřesněny technické a další požadavky na doplnění observační sítě spektrografů pro pořízování spekter jasných meteorů. Po pořízení, sestavení a otestování observačních kompletů budou operačně nasazeny a bude tak doplněna stávající neúplně observační síť a budou rozšířeny také místa pozorování na obou stranách hranice. Po instalaci systémů na místa určené budou testovány za plného provozu a budou odstraněny případné nedostatky a problémy.



Uskuteční se také několik setkání pracovního týmu (věříme, že už to nebude jen online), a to nejen na počátku realizace projektu, ale rovnoměrně v průběhu jeho realizace. Na setkáních budou řešeny všechny technické i organizační problémy s rozší-

řením observační sítě, pořízováním, správou a interpretací dat.

Na závěr projektu proběhne společný pracovní a odborný seminář, který nejen vyhodnotí úspěšnost projektu, ale zejména technické a observační parametry modernizované observační sítě a mimo jiné se budeme zabývat také otázkou využitelnosti, kalibrace, interpretace a dalším využitím pořízených dat.

Celkový rozpočet projektů činí 28 649,40 EUR, z toho podíl dotace ze strany OP PS SR-ČR Interreg V-A, Fondu malých projektů činí 16 232,97 EUR. Jedná se o dotaci z Evropského fondu pro regionální rozvoj na realizaci aktivit malého projektu. Hvězdárna Valašské Meziříčí poskytne na realizaci projektu částku 12 416,43 EUR z vlastních zdrojů a ve spolupráci se svým zřizovatelem, Zlínským krajem.

(L. Lenža, Hvězdárna Valašské Meziříčí)

POZORUJTE

Fáze Měsíce v lednu 2021

Poslední čtvrt' nastává 6. ledna v 10:37 SEČ, nov 13. ledna v 6:00 SEČ, první čtvrt' 20. ledna ve 22:02 SEČ a úplněk 28. ledna ve 20:16 SEČ.

Kvadrantidy

Maximum meteorického roje Kvadrantidy nastává 3. ledna v 15:30 SEČ, radiant roje se nachází v severní části souhvězdí Pastýře, vlevo od oje ‚Velkého vozu‘. Nejvhodnější podmínky pro pozorování nastanou 3. ledna večer mezi 17 h (po západu Slunce) a 21 h (kdy vychází Měsíc).

Přiblížení planet Mars a Uran

Ve dnech 20. až 23. ledna bude na obloze malými dalekohledy pozorovatelné přiblížení planet Mars a Uran. Nejbliže se budou tělesa nacházet 22. ledna krátce po půlnoci, kdy je bude dělit vzdálenost 1,7°. Ve dnech 21. a 22. ledna se nedaleko od obou planet bude nacházet také Měsíc.



PROGRAMOVÝ ZPRAVODAJ HVĚZDÁRNY VALAŠSKÉ MEZIŘÍČÍ, PŘÍSPĚVKOVÉ ORGANIZACE ZLÍNSKÉHO KRAJE A VALAŠSKÉ ASTRONOMICKÉ SPOLEČNOSTI

Vydává Hvězdárna Valašské Meziříčí, p. o.; Vsetinská 78, 757 01 Valašské Meziříčí
tel./fax: 571 611 928; E-mail: info@astrovm.cz; URL: www.astrovm.cz

Sazba a tisk: Hvězdárna Valašské Meziříčí, p. o.



**HVĚZDÁRNA
VALAŠSKÉ MEZIŘÍČÍ**
LEDEN 2021



PF
2021

Hodně zdraví, štěstí a příjemných nečekaných zážitků přeje kolektiv Hvězdárny Valašské Meziříčí